

**Отчет  
о результатах самообследования МАДОУ № 23  
за 2019 г.**

**Информация о показателях деятельности дошкольной образовательной организации**

**Общие сведения о дошкольной образовательной организации**

<b>Полное наименование образовательной организации (согласно Уставу)</b>	<b>Муниципальное автономное дошкольное образовательное учреждение детский сад общеразвивающего вида № 23 муниципального образования город Новороссийск</b>
<b>Реквизиты лицензии (орган, выдававший лицензию; номер лицензии; серия, номер бланка; начало периода действия, окончание периода действия)</b>	<b>Лицензия № 08237 от «29» декабря 2016 г. на осуществление образовательной деятельности на основании приказа министерства образования, науки и молодёжной политики Краснодарского края от «29» декабря 2016 г. № 6035, срок действия- бессрочная</b>

**Информация, необходимая для автоматизированного расчета показателей**

№	Показатели	Значение показателя		
		2017	2018	2019
1	Общая численность работников образовательной организации, чел.	56	60	62
2	Общая численность педагогических работников, чел.	27	30	31

**Раздел 1. Образовательная деятельность**

№ п/п	показатели	Единица измерения человек/процент		
		2017	2018	2019
<b>1.</b>	<b>Образовательная деятельность</b>			
1.1	Общая численность воспитанников, осваивающих образовательную программу дошкольного образования, в том числе	332/100%	360/100%	368/100%
1.1.1	В режиме полного дня (8-12 часов)	322/97%	344/95.5%	357/97%
1.1.2	В режиме кратковременного пребывания (3-5 часов)	10/3%	10/2.7%	11/2,9%
1.1.3	В семейной дошкольной группе	3/1%	6/1,6%	3/9,6%

1.1.4	В форме семейного образования с психолого-педагогическим сопровождением на базе дошкольной образовательной организации	-	-	-
1.2	Общая численность воспитанников в возрасте до 3 лет	3/1%	6/1,6%	3/9,6%
1.3	Общая численность воспитанников в возрасте от 3 до 8 лет		354/98,3%	365/99,2%
1.4	Численность/удельный вес численности воспитанников в общей численности воспитанников, получающих услуги присмотра и ухода	332/100%	360/100%	368/100%
1.4.1	В режиме полного дня (8-12 часов)	332/97%	344/95,5%	357/97%
1.4.2	В режиме продлённого дня (12-14 часов)	-	-	-
1.4.3	В режиме круглосуточного пребывания	-	-	-
1.5	Численность/удельный вес численности воспитанников с ограниченными возможностями здоровья в общей численности воспитанников, получающих услугу	-	-	5/1,35%
1.5.1	По коррекции недостатков в физическом и (или) психическом развитии	-	-	-
1.5.2	По освоению образовательной программы дошкольного образования	-	-	5/1,35%
1.5.3	По присмотру и уходу	-	-	5/1,35%
1.6	Средний показатель пропущенных дней при посещении дошкольной образовательной организации по болезни на одного воспитанника		4 дня	4 дня
1.7	Общая численность педагогических работников, в том числе	27/100%	30/100%	31/100%
1.7.1	Численность/удельный вес численности педагогических работников, имеющих высшее образование	8/29,6%	11/37%	11/35%
1.7.2	Численность/удельный вес численности педагогических работников, имеющих высшее образование (профиля)	6/22%	11/37%	8/26%
1.7.3	Численность/удельный вес численности педагогических работников, имеющих среднее профессиональное образование	19/70%	19/63%	20/65%
1.7.4	Численность/удельный вес численности педагогических работников, имеющих среднее профессиональное образование(профиля)	19/70%	19/63%	20/65%
1.8	Численность/удельный вес численности педагогических работников, которым по результатам аттестации присвоена квалификационная категория, в общей численности педагогических работников, в том числе:	5/18,5%	4/13,3%	7/23%
1.8.1	высшая	-	-	-
1.8.2	первая	5/18,5%	4/13,3%	7/23%
1.9	Численность/удельный вес численности педагогических работников в общей численности педагогических работников, педагогический стаж работы которых составляет:			
1.9.1	До 5 лет	23/85%	18/60%	16/52%
1.9.2	Свыше 30 лет	1/3,7%	1/3,3%	1/3%

1.10	Численность/удельный вес численности педагогических работников в общей численности педагогических работников в возрасте до 30 лет	12/44,4%	10/33,3%	8/26%
1.11	Численность/удельный вес численности педагогических работников в общей численности педагогических работников в возрасте от 55 лет	1/3,7%	1/3,3%	1/3%
1.12	Численность/удельный вес численности педагогических и административно-хозяйственных работников, прошедших за последние 5 лет повышение квалификации/профессиональную переподготовку по профилю педагогической деятельности или иной осуществляемой в образовательной организации, в общей численности педагогических и административно-хозяйственных работников	3/11%	4/13,3%	6/19%
1.13	Численность/удельный вес численности педагогических и административно-хозяйственных работников, прошедших повышение квалификации по применению в образовательном процессе федеральных государственных образовательных стандартов в общей численности педагогических и административно-хозяйственных работников	27/100%	30/100%	31/100%
1.14	Соотношение педагогических работников/воспитанников в дошкольной организации	27/332	30/360	31/368
1.15	Наличие в образовательной организации следующих педагогических работников			
1.15.1	Музыкального руководителя	да	да	да
1.15.2	Инструктора по физической культуре	да	да	да
1.15.3	Учителя-логопеда	-	-	да
1.15.4	логопеда	-	-	-
1.15.5	Учителя-дефектолога	-	-	-
1.15.6	Педагога-психолога	-	да	да

## Раздел 2. Инфраструктура. Материально-техническое и информационное обеспечение

2.1	Общая площадь помещений, в которых осуществляется образовательная деятельность, в расчёте на одного воспитанника	1391 кв. м /3,81 кв. м	1391 кв. м /3,81 кв. м	1391 кв. м /3,81 кв. м
2.2	Площадь помещений для организации дополнительных видов деятельности воспитанников	286 кв. м	286 кв. м	286 кв. м
2.3	Наличие физкультурного зала	да	да	да
2.4	Наличие музыкального зала	да	да	да
2.5	Наличие прогулочных площадок, обеспечивающих физическую активность и разнообразную деятельность воспитанников на прогулке	да	да	да

### Раздел 3. Открытость и доступность

№ п/п	Показатель	Значение показателя в %		
		2017	2018	2019
3.1	Доля размещённой информации на стенде образовательной организации в соответствии с Приказом Федеральной службы по надзору в сфере образования и науки от 29 мая 2014 г. №785 «Об утверждении требований к структуре официального сайта образовательной организации в информационной сети «Интернет» и формату представления на нем информации»	100,00	100,00	100,00

### Раздел 4. Обеспечение комфортных условий для предоставления услуг

№ п/п	Показатель	Значение показателя		
		2017	2018	2019
4.1	Наличие комфортной зоны отдыха (ожидания), оборудованной соответствующей мебелью	да	да	да
4.2	Наличие внутри здания элементов навигации:			
4.2.1	план эвакуации	да	да	да
4.2.2	таблички, стрелки, указатели на этажах	да	да	да
4.2.3	план-схема кабинетов и помещений	да	да	да
4.3	Наличие питьевого обеспечения для воспитанников:			
4.3.1	питьевые фонтанчики (действующие)	нет	нет	нет
4.3.2	кулеры для общего доступа	да	да	да
4.3.3	бутилированная привозная вода	да	да	да
4.3.4	фильтры для питьевой воды	нет	нет	нет
4.4	Соответствие санитарно-гигиенических помещений организации пункту 6.16. СанПиН 2.4.1.3049-13 «Санитарно-эпидемиологические требования к устройству, содержанию и организации режима работы дошкольных образовательных организаций»	да	да	да
4.5	Обеспечение санитарного состояния помещений в соответствии с пунктом 17 СанПиН 2.4.1.3049-13 «Санитарно-эпидемиологические требования к устройству, содержанию и организации режима работы в дошкольных организациях»	да	да	да

4.6	Расстояние от организации до ближайшей остановки общественного транспорта составляет не более 1 км	да	да	да
-----	--	----	----	----

**Раздел 5. Обеспечение необходимых условий для охраны и укрепления здоровья, организации питания воспитанников**

№ п/п	Показатель	Значение показателя		
		2017	2018	2019
5.1	Наличие физкультурного зала	да	да	да
5.2	Наличие бассейна	нет	нет	нет
5.3	Наличие договора на оказание медицинских услуг с медицинской организацией, договора безвозмездного пользования с медицинской организацией на предоставление ей помещения с соответствующими условиями для работы медицинских работников	да	да	да
	Наличие у образовательной организации лицензии на осуществление медицинской деятельности	да	да	да
5.4	Наличие условий для профилактики заболеваний и оздоровления воспитанников	да	да	да
5.5	Профилактика несчастных случаев с воспитанниками во время пребывания в образовательной организации	да	да	да

**Раздел 6. Наличие дополнительных образовательных программ**

№ п/п	Показатель	Значение показателя		
		2017	2018	2019
6.1	Эколого-биологической направленности (охрана природы, экология)	да	да	да
6.2	Художественно-эстетической направленности (ритмопластика, ИЗО, вокал, игра на музыкальных инструментах)	да	да	да
6.3	Социально-педагогической направленности (интеллектуальное развитие, логопедия, подготовка к школе, коррекция и социокультурная реабилитации детей с ОВЗ, игровое конструирование и др.)	да	да	да
6.4	Физкультурно-спортивной направленности (ОФП)	да	да	да

**Раздел 7. Наличие возможности развития творческих способностей и интересов воспитанников, включая их участие в конкурсах и олимпиадах (в том числе во всероссийских и международных), выставках, смотрах, физкультурных мероприятиях, спортивных мероприятиях, в том числе в официальных спортивных соревнованиях, и других массовых мероприятиях**

№ п/п	Показатель	Значение показателя(чел/%)		
		2017	2018	2019
7.1	Наличие и полнота информации на сайте организации о конкурсах и олимпиадах в отчетном году (в том числе во всероссийских и международных), проводимых при участии организации	нет	нет	да
7.2	Численность/удельный вес численности воспитанников, принявших участие в отчетном году в различных олимпиадах, смотрах, конкурсах (кроме спортивных), в общей численности воспитанников	76/22,8%	92/25,5%	138/37,5%
7.3	Численность/удельный вес численности воспитанников - победителей и призеров различных олимпиад, смотров, конкурсов (кроме спортивных) в отчетном году, в общей численности воспитанников:			
7.3.1	регионального уровня	-	1/0,3	-
7.3.2	федерального уровня	25/8%	38/11%	55/15%
7.3.3	международного уровня	-	-	-
7.4	Численность/удельный вес численности воспитанников в образовательной организации, принявших участие в спортивных олимпиадах, соревнованиях, в том числе международных, в отчетном году, в общей численности воспитанников	-	-	-
7.5	Численность/удельный вес численности воспитанников - победителей и призеров спортивных олимпиад, соревнований в отчетном году, в общей численности воспитанников:	-	-	-
7.5.1	регионального уровня	-	-	-
7.5.2	федерального уровня	-	-	-
7.5.3	международного уровня	-	-	-

**Раздел 8. Наличие возможности оказания воспитанникам психолого-педагогической, медицинской и социальной помощи**

№ п/п	Показатель	Значение показателя		
		2017	2018	2019
8.1	Организация психолого-педагогического консультирования для родителей (законных представителей) и педагогических работников	да	да	да
8.2	Проведение коррекционно-развивающих, компенсирующих, логопедических занятий с воспитанниками	нет	да	да
8.3	Проведение мероприятий по социальной адаптации воспитанников	да	да	да
8.4	Повышение компетентности родителей (законных представителей) в вопросах развития и образования детей	да	да	да
8.5	Осуществляется оказание психолого-педагогической помощи:	да	да	да
8.5.1	в период адаптации детям, ранее не посещавшим ДОО, выпускникам ДОО	да	да	да
8.5.2	другим категориям, нуждающимся в поддержке	да	да	да

**Раздел 9. Обеспечение условий организации обучения и воспитания воспитанников с ограниченными возможностями здоровья и инвалидов**

№ п/п	Показатель	Значение показателя		
		2017	2018	2019
9.1	Наличие воспитанников с ограниченными возможностями здоровья	нет	да	да
9.2	Обеспечение доступа в здания организации, осуществляющей образовательную деятельность, для воспитанников с ограниченными возможностями здоровья (наличие пандусов/подъемных платформ)	да	да	да
9.3	Наличие адаптированных лифтов, поручней, расширенных дверных проемов	да	да	да
9.4	Наличие выделенных стоянок для автотранспортных средств для инвалидов воспитанников с ограниченными возможностями здоровья	да	да	да
9.5	Наличие сменных кресел-колясок для воспитанников с ограниченными возможностями здоровья	нет	нет	нет
9.6	Наличие специально оборудованных для воспитанников с ограниченными возможностями здоровья санитарно-гигиенических помещений	нет	нет	нет

9.7	Наличие условий, обеспечивающих доступность образовательной деятельности инвалидам наравне с другими, в том числе:	да	да	да
9.7.1	дублирование для инвалидов по слуху и зрению звуковой и зрительной информации	нет	нет	нет
9.7.2	наличие надписей, знаков и иной текстовой и графической информации знаками, выполненными рельефно-точечным шрифтом Брайля	да	да	да
9.7.3	наличие возможности предоставления инвалидам по слуху/ зрению услуг сурдопереводчика/ тифлосурдопереводчика	нет	нет	нет
9.7.4	наличие альтернативной версии официального сайта организации для инвалидов по зрению	да	да	да
9.8	Наличие сотрудника в организации, прошедшего необходимое обучение (инструктирование) по сопровождению воспитанников с ограниченными возможностями здоровья в здании и на прилегающей территории	да	да	да
9.9	Оказание психологической и другой консультативной помощи воспитанникам с ограниченными возможностями здоровья	да	да	да
9.10	Наличие возможности предоставления услуг в дистанционном режиме или на дому	нет	нет	да



## Отчёт о результатах самообследования МАДОУ № 23 за 2019 год

### Аналитическая часть.

#### Раздел 1. «Общие сведения об организации»

<b>Наименование ОО</b>	Муниципальное автономное дошкольное образовательное учреждение детский сад общеразвивающего вида № 23 муниципального образования город Новороссийск
<b>Руководитель</b>	Макушева Ирина Анатольевна
<b>Учредитель</b>	Управление образования муниципального образования город Новороссийск, начальник управления образования Серeda Елена Иосифовна
<b>Адрес</b>	353991, Российская Федерация, Краснодарский край, г. Новороссийск, с. Гайдук, ул. Ясельная, 2.
<b>электронная почта</b>	<a href="mailto:gaidyk23sad@mail.ru">gaidyk23sad@mail.ru</a> , сайт: <a href="http://mdou23.ucoz.com/">http://mdou23.ucoz.com/</a>
<b>режим работы</b>	понедельник-пятница с 7.00 до 19.00
<b>реквизиты лицензии на образовательную деятельность</b>	Лицензия № 08237 от «29» декабря 2016 г. на осуществление образовательной деятельности на основании приказа министерства образования, науки и молодёжной политики Краснодарского края от «29» декабря 2016 г. № 6035
<b>взаимодействие с организациями – партнёрами, органами исполнительной власти</b>	Новороссийский социально-педагогический колледж муниципального образования город Новороссийск - проведение мероприятий для слушателей курсов; МБОУ СОШ №23 - Выступление учителей на родительских собраниях ДОУ. Экскурсии «Знакомство со школой»; ДК с. Гайдук - посещение детьми старшего дошкольного возраста библиотеки, проведение совместных мероприятий; МУЗ «Городская поликлиника №6» муниципального образования город Новороссийск - ежегодный углубленный осмотр детей педиатром и врачами – узкими специалистами; осуществление контроля за здоровьем детей; сезонная вакцинация детей и сотрудников ДОУ.

#### Раздел 2. «Система управления организацией»

<b>Наименование органов управления</b>	Управление образования муниципального образования город Новороссийск (учредитель), начальник управления образования Серeda Елена Иосифовна, заведующая МАДОУ № 23 (руководитель) Макушева Ирина Анатольевна. Органы самоуправления: наблюдательный совет МАДОУ № 23; педагогический совет, общее собрание трудового коллектива, родительский комитет.
--	--

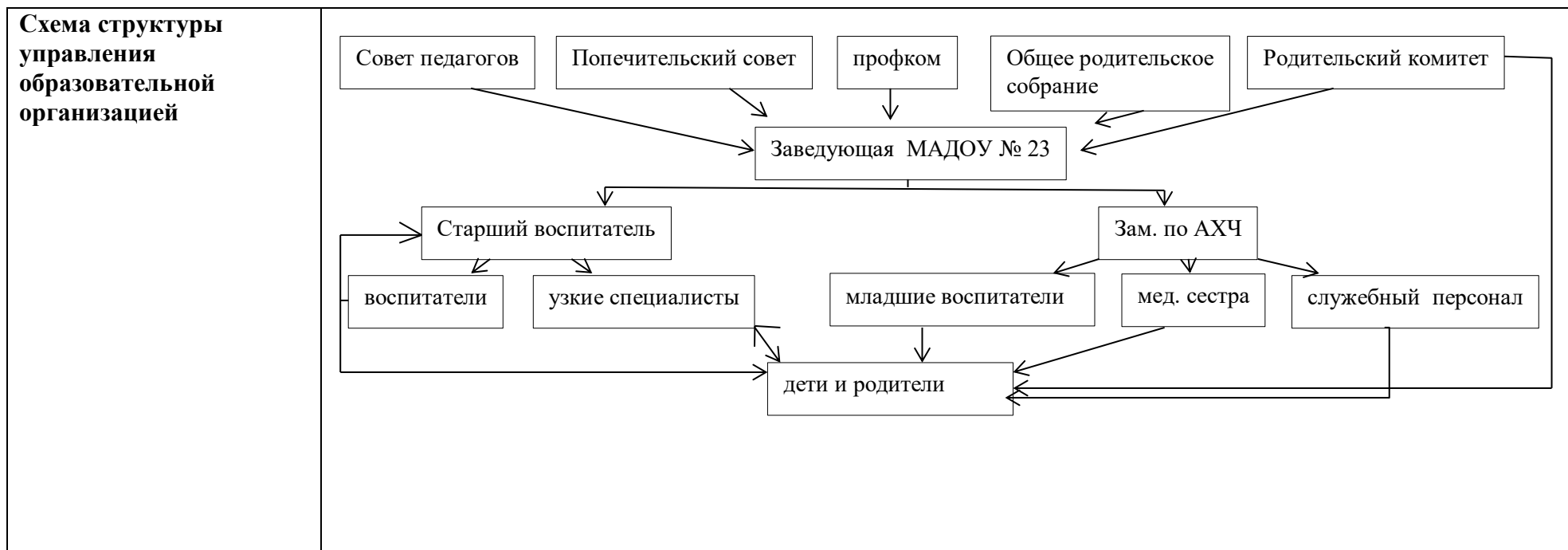
**Сведения о методическом совете, методической модели в детском саду**

В целях развития и совершенствования учебно-методического процесса, повышения профессионального мастерства и творческого роста педагогических работников МАДОУ № 23 действует педагогический совет - коллегиальный орган, объединяющий педагогических работников ДОУ.

Педагогический совет под председательством заведующего МАДОУ № 23: определяет направление образовательной деятельности ДОУ; отбирает утверждает образовательные программы для использования в ДОУ; обсуждает вопросы содержания, форм, методов образовательного процесса, планирования образовательной деятельности ДОУ; рассматривает вопросы повышения квалификации педагогических работников, развития их творческих инициатив; организует выявление, обобщение, распространение, внедрение педагогического опыта; рассматривает вопросы организации дополнительных услуг родителям; заслушивает отчёты руководителя о создании условий для реализации образовательных программ; обсуждает и утверждает годовой план.



Методическая работа включает в себя: работу над одной методической идеей, работу с кадрами, аттестацию педагогов, участие в МО, семинарах, практикумах, педсоветах, пед. часах, распространение пед. опыта, участие в инновации ДОУ, участие в рабочих группах МАДОУ.

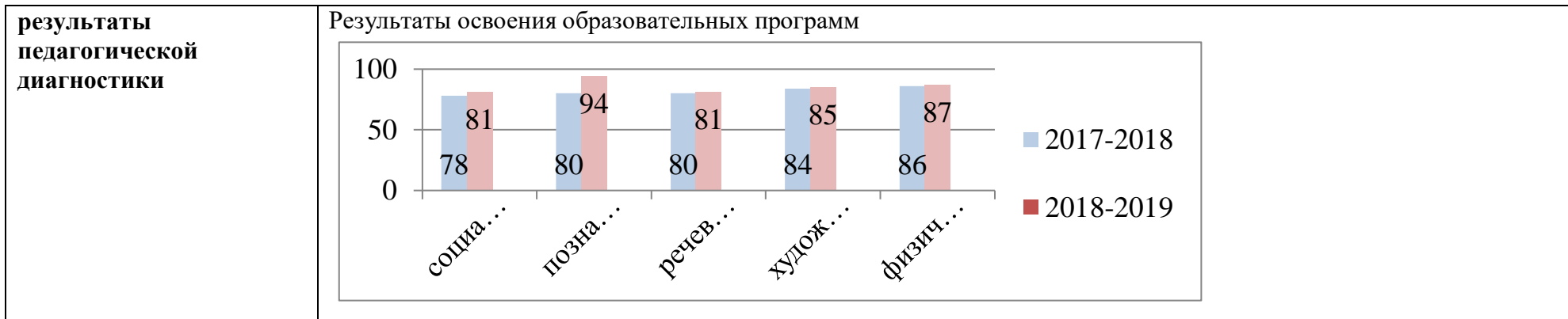


**Вывод:** управление МАДОУ № 23 осуществляется в соответствии с действующим законодательством и Уставом МАДОУ № 23 строится на принципах единоначалия и самоуправления. Структура и механизм управления обеспечивает стабильную работу и взаимосвязь всех подразделений дошкольной организации, участие педагогов, родителей, детей в воспитательно-образовательной работе МАДОУ № 23.

### Раздел 3. «Оценка образовательной деятельности»

документы, в соответствии с которыми ведётся образовательная деятельность	<a href="http://mdou23.ucoz.com/index/dokumenty/0-204">http://mdou23.ucoz.com/index/dokumenty/0-204</a>
основные образовательные программы, с указанием количества обучающихся, групп	<a href="http://mdou23.ucoz.com/index/srok_dejstvija_gos/0-148">http://mdou23.ucoz.com/index/srok_dejstvija_gos/0-148</a> В МАДОУ № 23 воспитательно-образовательная деятельность осуществляется по двум основным образовательным программам дошкольного образования: <b>1. ООП ДО МАДОУ № 23 разработана с учётом следующих программ:</b>

	<p><b>обязательная часть</b></p> <p>1. Образовательная программа дошкольного образования «От рождения до школы» под редакцией Н.Е.Вераксы, Т.С.Комаровой, М.А. Васильевой. -3-е изд., испр. и доп. – М.: МОЗАИКА-СИНТЕЗ, 2015г.</p> <p>2. Парциальная программа по музыкальному воспитанию детей дошкольного возраста «Ладушки» Каплунова И.М., Новоскольцева И.А., - 2-е изд, доп. и перераб-Спб.: «Невская нота», 2015г.</p> <p>3. Парциальная программа экологического воспитания в детском саду «Юный эколог» Николаева С.Н.</p> <p>4. Парциальная образовательная программа для детей раннего возраста (1-3 года) «Первые шаги» Смирновой Е.О., Галигузовой Л.Н., Мещеряковой С.Ю., -М, 2014</p>	<p><b>формируемая часть</b></p> <p><i>1. Инновационная программа «Повышение качества дошкольного образования через создание экологической образовательной среды в ДОО «Планета для жизни», авторы Макушева И.А., Герасименко Т.Ф., Тетерина Г.А., 2017 г .</i></p> <p><i>2. Региональная образовательная программа «Все про то, как мы живем» под редакцией авторского коллектива ИРО КК, Краснодар. 2018 г.</i></p>				
	<p><b>по данной программе работали 6 групп (281 ребёнок).</b></p> <p><b>2. ООП ДО МАДОУ № 23 разработана с учётом следующих программ:</b></p>					
	<table border="1"> <thead> <tr> <th data-bbox="539 927 1402 963">обязательная часть</th> <th data-bbox="1402 927 2045 963">формируемая часть</th> </tr> </thead> <tbody> <tr> <td data-bbox="539 963 1402 1109">Основная образовательная программа дошкольного образования «Вдохновение» под ред. В.К. Загвоздкина, И.Е.Федосовой. – М.: Издательство «Национальное образование», 2016 г.</td> <td data-bbox="1402 963 2045 1109"><i>Региональная образовательная программа «Все про то, как мы живем» под редакцией авторского коллектива ИРО КК, Краснодар. 2018 г.</i></td> </tr> </tbody> </table>	обязательная часть	формируемая часть	Основная образовательная программа дошкольного образования «Вдохновение» под ред. В.К. Загвоздкина, И.Е.Федосовой. – М.: Издательство «Национальное образование», 2016 г.	<i>Региональная образовательная программа «Все про то, как мы живем» под редакцией авторского коллектива ИРО КК, Краснодар. 2018 г.</i>	
обязательная часть	формируемая часть					
Основная образовательная программа дошкольного образования «Вдохновение» под ред. В.К. Загвоздкина, И.Е.Федосовой. – М.: Издательство «Национальное образование», 2016 г.	<i>Региональная образовательная программа «Все про то, как мы живем» под редакцией авторского коллектива ИРО КК, Краснодар. 2018 г.</i>					
<p><b>расписание занятий</b></p>	<p><b>по данной программе работали 2 группы (87 детей).</b></p> <p><a href="http://mdou23.ucoz.com/index/srok_dejstvija_gos/0-148">http://mdou23.ucoz.com/index/srok_dejstvija_gos/0-148</a>  занятия по первой ООП ДО с.65-68;  по второй ООП ДО стр.49-52, 60-61.</p>					
<p><b>режим образовательной деятельности – пяти-, - шестидневная неделя</b></p>	<p>пятидневная неделя</p>					



**Вывод:** организация образовательной деятельности МАДОУ № 23 осуществляется в соответствии с нормативно-правовыми документами. Содержание образовательного процесса в дошкольной организации осуществляется по основным образовательным программам дошкольного образования, разработанные в соответствии с ФЗ «Об образовании» и ФГОС ДО.

#### Раздел 4. «Оценка функционирования внутренней системы качества образования»

<p><b>Локальный акт, регламентирующий внутреннюю систему оценки качества образования.</b></p>	<p><a href="http://mdou23.ucoz.com/index/dokumenty/0-204">http://mdou23.ucoz.com/index/dokumenty/0-204</a></p>																				
<p><b>Результаты оценки качества образования по направлениям ВСОКО</b></p>	<p><a href="http://mdou23.ucoz.com/index/dokumenty/0-204">http://mdou23.ucoz.com/index/dokumenty/0-204</a></p>																				
<p><b>Результаты анкетирования родителей о качестве предоставляемых образовательных услуг</b></p>	<p><b>% родителей, оценивающих деятельность ДОУ:</b></p> <table border="1"> <thead> <tr> <th>Год</th> <th>положительно</th> <th>высказывают пожелания</th> <th>формулируют претензии</th> <th>отрицательно</th> </tr> </thead> <tbody> <tr> <td>2017 г</td> <td>78</td> <td>18</td> <td>4</td> <td>0</td> </tr> <tr> <td>2018 г</td> <td>85</td> <td>12</td> <td>3</td> <td>0</td> </tr> <tr> <td>2019 г</td> <td>91</td> <td>8</td> <td>1</td> <td>0</td> </tr> </tbody> </table>	Год	положительно	высказывают пожелания	формулируют претензии	отрицательно	2017 г	78	18	4	0	2018 г	85	12	3	0	2019 г	91	8	1	0
Год	положительно	высказывают пожелания	формулируют претензии	отрицательно																	
2017 г	78	18	4	0																	
2018 г	85	12	3	0																	
2019 г	91	8	1	0																	

**Вывод:** продолжать создавать условия для обучения и воспитания дошкольников, внедрять в работу МАДОУ современные педагогические и информационные технологии для повышения качества предоставляемых услуг.

### Раздел 5. «Оценка кадрового обеспечения»

<p><b>укомплектованность штата, кол-во чел.</b></p>	<table border="1"> <caption>Укомплектованность штата</caption> <thead> <tr> <th>Год</th> <th>педагоги</th> <th>учебно-вспомогательный персонал</th> </tr> </thead> <tbody> <tr> <td>2017 г</td> <td>27</td> <td>29</td> </tr> <tr> <td>2018 г</td> <td>30</td> <td>30</td> </tr> <tr> <td>2019 г</td> <td>31</td> <td>31</td> </tr> </tbody> </table>	Год	педагоги	учебно-вспомогательный персонал	2017 г	27	29	2018 г	30	30	2019 г	31	31																																																																																																																																																																																																						
Год	педагоги	учебно-вспомогательный персонал																																																																																																																																																																																																																	
2017 г	27	29																																																																																																																																																																																																																	
2018 г	30	30																																																																																																																																																																																																																	
2019 г	31	31																																																																																																																																																																																																																	
<p><b>количество педагогов, чел.</b></p>	<table border="1"> <caption>Количество педагогов</caption> <thead> <tr> <th>Год</th> <th>кол-во педагогов</th> </tr> </thead> <tbody> <tr> <td>2017 г</td> <td>27</td> </tr> <tr> <td>2018 г</td> <td>30</td> </tr> <tr> <td>2019 г</td> <td>31</td> </tr> </tbody> </table>	Год	кол-во педагогов	2017 г	27	2018 г	30	2019 г	31																																																																																																																																																																																																										
Год	кол-во педагогов																																																																																																																																																																																																																		
2017 г	27																																																																																																																																																																																																																		
2018 г	30																																																																																																																																																																																																																		
2019 г	31																																																																																																																																																																																																																		
<p><b>информация об образовании, стаже, квалификационных категориях, прохождении курсов повышения квалификации, участии в профессиональных конкурсах</b></p>	<table border="1"> <thead> <tr> <th colspan="15">образование педагогов</th> </tr> <tr> <th colspan="5">2017</th> <th colspan="5">2018</th> <th colspan="5">2019</th> </tr> <tr> <th colspan="2">высшее</th> <th colspan="3">среднее специальное</th> <th colspan="2">высшее</th> <th colspan="3">среднее специальное</th> <th colspan="2">высшее</th> <th colspan="3">среднее специальное</th> </tr> </thead> <tbody> <tr> <td colspan="2">8</td> <td colspan="3">19</td> <td colspan="2">11</td> <td colspan="3">19</td> <td colspan="2">11</td> <td colspan="3">20</td> </tr> <tr> <th colspan="15">педагогический стаж (лет)</th> </tr> <tr> <th>1-5</th> <th>5-10</th> <th>10-15</th> <th>15-20</th> <th>более 20</th> <th>1-5</th> <th>5-10</th> <th>10-15</th> <th>15-20</th> <th>более 20</th> <th>1-5</th> <th>5-10</th> <th>10-15</th> <th>15-20</th> <th>более 20</th> </tr> <tr> <td>14</td> <td>5</td> <td>5</td> <td>2</td> <td>1</td> <td>13</td> <td>5</td> <td>5</td> <td>6</td> <td>1</td> <td>16</td> <td>5</td> <td>4</td> <td>5</td> <td>1</td> </tr> <tr> <th colspan="15">квалификационная категория</th> </tr> <tr> <th colspan="2">высшая</th> <th colspan="3">первая</th> <th colspan="2">высшая</th> <th colspan="3">первая</th> <th colspan="2">высшая</th> <th colspan="3">первая</th> </tr> <tr> <td colspan="2">-</td> <td colspan="3">5</td> <td colspan="2">-</td> <td colspan="3">4</td> <td colspan="2">-</td> <td colspan="3">7</td> </tr> <tr> <th colspan="15">прохождение курсов повышения квалификации</th> </tr> <tr> <td colspan="5">15</td> <td colspan="5">6</td> <td colspan="5">9</td> </tr> <tr> <th colspan="15">участие в профессиональных конкурсах</th> </tr> <tr> <td colspan="5">7</td> <td colspan="5">6</td> <td colspan="5">26</td> </tr> </tbody> </table>	образование педагогов															2017					2018					2019					высшее		среднее специальное			высшее		среднее специальное			высшее		среднее специальное			8		19			11		19			11		20			педагогический стаж (лет)															1-5	5-10	10-15	15-20	более 20	1-5	5-10	10-15	15-20	более 20	1-5	5-10	10-15	15-20	более 20	14	5	5	2	1	13	5	5	6	1	16	5	4	5	1	квалификационная категория															высшая		первая			высшая		первая			высшая		первая			-		5			-		4			-		7			прохождение курсов повышения квалификации															15					6					9					участие в профессиональных конкурсах															7					6					26				
образование педагогов																																																																																																																																																																																																																			
2017					2018					2019																																																																																																																																																																																																									
высшее		среднее специальное			высшее		среднее специальное			высшее		среднее специальное																																																																																																																																																																																																							
8		19			11		19			11		20																																																																																																																																																																																																							
педагогический стаж (лет)																																																																																																																																																																																																																			
1-5	5-10	10-15	15-20	более 20	1-5	5-10	10-15	15-20	более 20	1-5	5-10	10-15	15-20	более 20																																																																																																																																																																																																					
14	5	5	2	1	13	5	5	6	1	16	5	4	5	1																																																																																																																																																																																																					
квалификационная категория																																																																																																																																																																																																																			
высшая		первая			высшая		первая			высшая		первая																																																																																																																																																																																																							
-		5			-		4			-		7																																																																																																																																																																																																							
прохождение курсов повышения квалификации																																																																																																																																																																																																																			
15					6					9																																																																																																																																																																																																									
участие в профессиональных конкурсах																																																																																																																																																																																																																			
7					6					26																																																																																																																																																																																																									

**Вывод:** продолжать осваивать современные информационные технологии, компьютерные программы для повышения профессионального мастерства педагогов и организации взаимодействия с участниками пед. процесса в дистанционном режиме. Продолжать работу по сопровождению и подготовке педагогов к прохождению аттестации, стимулировать коллектив к участию в профессиональных конкурсах.

#### Раздел 6. «Оценка учебно-методического обеспечения»

<b>обеспеченность методическими материалами и средствами обучения и воспитания</b>	Учебно-методическое обеспечение образовательного процесса – это совокупность методических материалов, используемых в процессе обучения и воспитания дошкольников. Образовательная деятельность в МАДОУ № 23 строится на основе двух основных образовательных программ дошкольного образования. Программы обеспечены в полной мере учебно-методическими материалами, которые имеются у педагогов (во временном пользовании в соответствии с требованиями по программе) и в методическом кабинете МАДОУ № 23. В МАДОУ № 23 осуществляется подписка периодических журналов «Справочник музыкального руководителя», «Справочник старшего воспитателя дошкольного учреждения», «Справочник руководителя дошкольного учреждения», «Справочник педагога-психолога детский сад». <a href="http://mdou23.ucoz.com/index/srok_dejstvija_gos/0-148">http://mdou23.ucoz.com/index/srok_dejstvija_gos/0-148</a> с.60-63 по первой основной образовательной программе. с.18-25 по второй основной образовательной программе.
--	--

**Вывод:** обеспеченность учебно-методическим комплектом в МАДОУ № 23 100%. Необходимо обеспечение обновления УМК в соответствии с требованиями.

#### Раздел 7. «Оценка библиотечно-информационного обеспечения»

<b>программы и методические пособия по образовательным областям</b>	В МАДОУ № 23 на базе методического кабинета функционирует библиотека. Библиотечный фонд укомплектован подборкой
---	---

	наглядно-методического материала по пяти образовательным областям, медиатекой, учебно-методическим комплектом по программам МАДОУ № 23, подборкой периодических журналов для детей и педагогов. <a href="http://mdou23.ucoz.com/index/srok_dejstvija_gos/0-148">http://mdou23.ucoz.com/index/srok_dejstvija_gos/0-148</a> с.23-33 по первой основной образовательной программе. с.42-45 по второй основной образовательной программе.
--	--

**Вывод:** обеспечит пополнение, обновление библиотечного фонда наглядно-дидактическими материалами, а также электронными методическими материалами.

#### Раздел 8. «Оценка материально-технической базы»

<b>материально-техническое обеспечение</b>	<a href="http://mdou23.ucoz.com/index/srok_dejstvija_gos/0-148">http://mdou23.ucoz.com/index/srok_dejstvija_gos/0-148</a> с.57-60 по первой основной образовательной программе. с.38-41 по второй основной образовательной программе .
--	--

**Вывод:** материально-техническое обеспечение МАДОУ № 23 соответствует требованиям санитарным и гигиеническим нормам, нормам пожарной и электробезопасности, требованиям безопасности, охраны жизни и здоровья всех участников образовательного процесса, обеспечивает комплектность дошкольного учреждения. Развивающая предметно-пространственная среда обеспечивает реализацию образовательного процесса с детьми дошкольного возраста.