

Отчёт о результатах самообследования МАДОУ детский сад № 23 за 2023 год

**Показатели  
деятельности дошкольной образовательной организации, подлежащей самообследованию  
(утв. Приказом Министерства образования и науки РФ от 10 декабря 2013 № 1324)**

№ п/п	Показатели	Единица измерения
1.	Образовательная деятельность	
1.1	Общая численность воспитанников, осваивающих образовательную программу дошкольного образования, в том числе:	291 человек
1.1.1	В режиме полного дня (8-12 часов)	281/97 %
1.1.2	В режиме кратковременного пребывания (3-5 часов)	10/3 %
1.1.3	В семейной дошкольной группе	0/0%
1.1.4	В форме семейного образования с психолого-педагогическим сопровождением на базе дошкольной образовательной организации	-
1.2	Общая численность воспитанников в возрасте до 3 лет	0/0%
1.3	Общая численность воспитанников в возрасте от 3 до 8 лет	291/100%
1.4	Численность/удельный вес численности воспитанников в общей численности воспитанников, получающих услуги присмотра и ухода:	291/100%
1.4.1	В режиме полного дня (8-12 часов)	281/97 %
1.4.2	В режиме продленного дня (12-14 часов)	-

1.4.3	В режиме круглосуточного пребывания	-
1.5	Численность/удельный вес численности воспитанников с ограниченными возможностями здоровья в общей численности воспитанников, получающих услуги:	14/5%
1.5.1	По коррекции недостатков в физическом и (или) психическом развитии	2/1%
1.5.2	По освоению образовательной программы дошкольного образования	12/4%
1.5.3	По присмотру и уходу	-
1.6	Средний показатель пропущенных дней при посещении дошкольной образовательной организации по болезни на одного воспитанника	6 дней
1.7	Общая численность педагогических работников, в том числе:	22/100%
1.7.1	Численность/удельный вес численности педагогических работников, имеющих высшее образование	11/50%
1.7.2	Численность/удельный вес численности педагогических работников, имеющих высшее образование педагогической направленности (профиля)	10/45%
1.7.3	Численность/удельный вес численности педагогических работников, имеющих среднее профессиональное образование	12/55%
1.7.4	Численность/удельный вес численности педагогических работников, имеющих среднее профессиональное образование педагогической направленности (профиля)	12/55%
1.8	Численность/удельный вес численности педагогических работников, которым по результатам аттестации присвоена квалификационная категория, в общей численности педагогических работников, в том числе:	6/27%
1.8.1	Высшая	2/9%
1.8.2	Первая	4/18%
1.9	Численность/удельный вес численности педагогических работников в общей численности педагогических работников, педагогический стаж работы которых составляет:	

1.9.1	До 5 лет	4/16%
1.9.2	Свыше 30 лет	0
1.10	Численность/удельный вес численности педагогических работников в общей численности педагогических работников в возрасте до 30 лет	3/12%
1.11	Численность/удельный вес численности педагогических работников в общей численности педагогических работников в возрасте от 55 лет	0
1.12	Численность/удельный вес численности педагогических и административно-хозяйственных работников, прошедших за последние 5 лет повышение квалификации/профессиональную переподготовку по профилю педагогической деятельности или иной осуществляемой в образовательной организации деятельности, в общей численности педагогических и административно-хозяйственных работников	9/35%
1.13	Численность/удельный вес численности педагогических и административно-хозяйственных работников, прошедших повышение квалификации по применению в образовательном процессе федеральных государственных образовательных стандартов в общей численности педагогических и административно-хозяйственных работников	18/72%
1.14	Соотношение "педагогический работник/воспитанник" в дошкольной образовательной организации	22/291
1.15	Наличие в образовательной организации следующих педагогических работников:	
1.15.1	Музыкального руководителя	да
1.15.2	Инструктора по физической культуре	да
1.15.3	Учителя-логопеда	да
1.15.4	Логопеда	-
1.15.5	Учителя-дефектолога	да
1.15.6	Педагога-психолога	да
2.	Инфраструктура	

2.1	Общая площадь помещений, в которых осуществляется образовательная деятельность, в расчете на одного воспитанника	1391 кв. м /3,81 кв. м.
2.2	Площадь помещений для организации дополнительных видов деятельности воспитанников	286 кв. м.
2.3	Наличие физкультурного зала	да
2.4	Наличие музыкального зала	да
2.5	Наличие прогулочных площадок, обеспечивающих физическую активность и разнообразную игровую деятельность воспитанников на прогулке	да

## Отчёт о результатах самообследования МАДОУ детский сад № 23 за 2022 год

### 1. Общие вопросы:

#### 1.1 Общая характеристика образовательной организации

<b>Наименование ОО</b>	Муниципальное автономное дошкольное образовательное учреждение детский сад общеразвивающего вида № 23 муниципального образования город Новороссийск
<b>Руководитель</b>	Макушева Ирина Анатольевна
<b>Учредитель</b>	Управление образования муниципального образования город Новороссийск, начальник управления образования СерEDA Елена Иосифовна
<b>Адрес</b>	353991, Российская Федерация, Краснодарский край, г. Новороссийск, с. Гайдук, ул. Ясельная, 2.
<b>электронная почта</b>	<a href="mailto:gaidyk23sad@mail.ru">gaidyk23sad@mail.ru</a> , сайт: <a href="http://mdou23.ucoz.com/">http://mdou23.ucoz.com/</a>
<b>режим работы</b>	понедельник-пятница с 7.00 до 19.00
<b>реквизиты лицензии на образовательную деятельность</b>	Лицензия № 08237 от «29» декабря 2016 г. на осуществление образовательной деятельности на основании приказа министерства образования, науки и молодежной политики Краснодарского края от «29» декабря 2016 г. № 6035
<b>взаимодействие с организациями – партнёрами, органами исполнительной власти</b>	Новороссийский социально-педагогический колледж муниципального образования город Новороссийск - проведение мероприятий для слушателей курсов; МБОУ СОШ №23 - Выступление учителей на родительских собраниях ДОУ. Экскурсии «Знакомство со школой»; ДК с. Гайдук - посещение детьми старшего дошкольного возраста библиотеки, проведение совместных мероприятий; МУЗ «Городская поликлиника №6» муниципального образования город Новороссийск - ежегодный

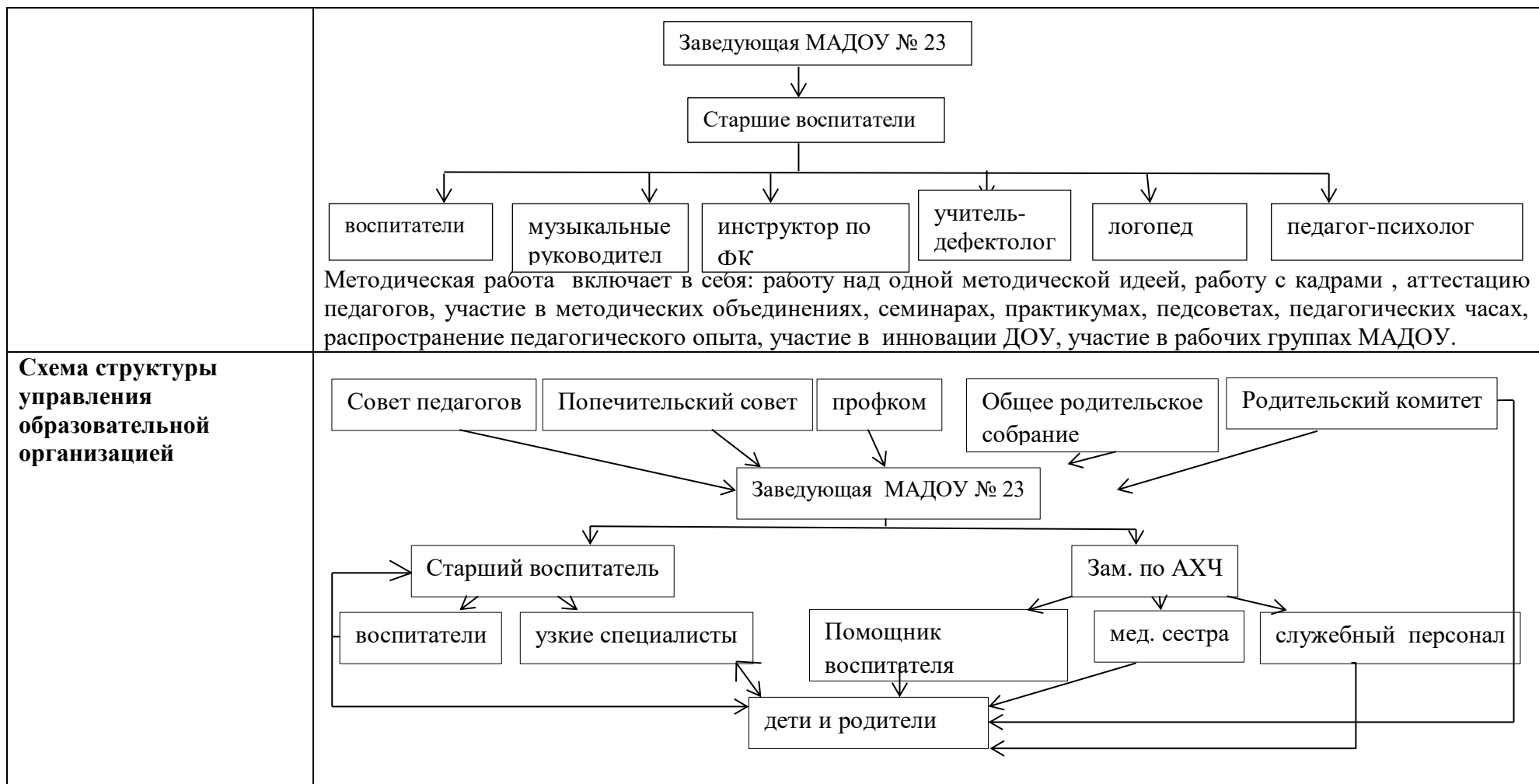
	углубленный осмотр детей педиатром и врачами – узкими специалистами; осуществление контроля за здоровьем детей; сезонная вакцинация детей и сотрудников ДОУ.
--	--

### 1.2. Организационно-правовое обеспечение

<b>Международный, федеральный, региональный, муниципальный уровень</b>	<a href="http://mdou23.ucoz.com/index/dokumenty/0-204">http://mdou23.ucoz.com/index/dokumenty/0-204</a>
--	---

### 1.3. Структура управления деятельностью образовательной организации

<b>Наименование органов управления</b>	<p><a href="http://mdou23.ucoz.com/index/struktura_uchrezhdenija/0-113">http://mdou23.ucoz.com/index/struktura_uchrezhdenija/0-113</a></p> <p>Управление образования муниципального образования город Новороссийск (учредитель), начальник управления образования Середа Елена Иосифовна, заведующая МАДОУ № 23 (руководитель) Макушева Ирина Анатольевна.</p> <p>Органы самоуправления: наблюдательный совет МАДОУ № 23; педагогический совет, общее собрание трудового коллектива, родительский комитет.</p>
<b>Сведения о методическом совете, методической модели в детском саду</b>	<p>В целях развития и совершенствования учебно-методического процесса, повышения профессионального мастерства и творческого роста педагогических работников МАДОУ № 23 действует педагогический совет - коллегиальный орган, объединяющий педагогических работников ДОУ.</p> <p>Педагогический совет под председательством заведующего МАДОУ № 23: определяет направление образовательной деятельности ДОУ; отбирает утверждает образовательные программы для использования в ДОУ; обсуждает вопросы содержания, форм, методов образовательного процесса, планирования образовательной деятельности ДОУ; рассматривает вопросы повышения квалификации педагогических работников, развития их творческих инициатив; организует выявление, обобщение, распространение, внедрение педагогического опыта; рассматривает вопросы организации дополнительных услуг родителям; заслушивает отчёты руководителя о создании условий для реализации образовательных программ; обсуждает и утверждает годовой план.</p>



**Вывод:** управление МАДОУ детский сад № 23 осуществляется в соответствии с действующим законодательством и Уставом МАДОУ детский сад № 23 строится на принципах единоначалия и самоуправления. Структура и механизм управления обеспечивает стабильную работу и взаимосвязь всех подразделений дошкольной организации, участие педагогов, родителей, детей в воспитательно-образовательной работе МАДОУ детский сад № 23.

#### 1.4. Право владения, материально-техническая база, образовательной организации

<b>Право владения</b>	Управление образования муниципального образования город Новороссийск (учредитель), начальник управления образования Середина Елена Иосифовна, заведующая МАДОУ детский сад № 23 (руководитель) Макушева Ирина Анатольевна.
<b>Материально-техническое обеспечение</b>	<a href="http://mdou23.ucoz.com/index/materialno_tekhnicheskoe_obespechenie_obrazovatelnoj_dejatelnosti/0-153">http://mdou23.ucoz.com/index/materialno_tekhnicheskoe_obespechenie_obrazovatelnoj_dejatelnosti/0-153</a>

**Вывод:** материально-техническое обеспечение МАДОУ детский сад № 23 соответствует требованиям санитарным и гигиеническим нормам, нормам пожарной и электробезопасности, требованиям безопасности, охраны жизни и здоровья всех участников образовательного процесса, обеспечивает комплектность дошкольного учреждения. Развивающая предметно-пространственная среда обеспечивает реализацию образовательного процесса с детьми дошкольного возраста.

#### 1.5. Анализ контингента обучающихся, педагогов, родителей

Уч. год	2020-2021 уч. год	2021-2022 уч. год	на декабрь 2022 г	на декабрь 2023 г
воспитанники:	360	353	324	291
инвалиды	1	1	0	2
ОВЗ	4	7	11	13
педагоги:	30	29	25	22
родители:				
многодетные семьи	66	59	74	60
неполные	41	41	46	39
законные представители (опекуны)	1	2	1	1

#### 2. Содержание образовательной деятельности:

##### 2.1. Образовательная программа. Концепция развития образовательной организации

<b>документы, в соответствии с которыми ведётся образовательная деятельность</b>	<a href="https://mdou23.ucoz.com/dokument/Obrazovanie/op-do-v-sootvetstvii-s-fop-do_madou_23_ot_17.01.24.pdf">https://mdou23.ucoz.com/dokument/Obrazovanie/op-do-v-sootvetstvii-s-fop-do_madou_23_ot_17.01.24.pdf</a>
--	---

<p><b>основные образовательные программы, с указанием количества обучающихся, групп</b></p>	<p>В МАДОУ № 23 воспитательно-образовательная деятельность осуществляется по двум основным образовательным программам дошкольного образования:</p> <p><b>1. ООП ДО МАДОУ № 23 разработана с учётом следующих программ:</b></p> <table border="1" data-bbox="539 204 2056 1066"> <thead> <tr> <th data-bbox="539 204 835 280">группы</th> <th data-bbox="835 204 1144 280">обязательная часть</th> <th data-bbox="1144 204 2056 280">формируемая часть</th> </tr> </thead> <tbody> <tr> <td data-bbox="539 280 835 523">группа кратковременного пребывания, младшие группы, средние группы</td> <td data-bbox="835 280 1144 523">ФОП ДО – утверждена Приказом Министерства просвещения Российской Федерации №1028 от 25 ноября 2022г.</td> <td data-bbox="1144 280 2056 523"><i>Парциальная программа «Ладушки» (3-7 лет) И. Каплунова, И. Новоскольцева. дополняет содержание образовательной области «Художественно-эстетическое развитие». Программа реализуется педагогическими во всех помещениях, на всей территории, со всеми детьми ДОО</i> <a href="https://mdou23.ucoz.com/dokument/Obrazovanie/programma_ladushki.pdf">https://mdou23.ucoz.com/dokument/Obrazovanie/programma_ladushki.pdf</a></td> </tr> <tr> <td data-bbox="539 523 835 1066">Старшие группы, подготовительные к школе группы</td> <td data-bbox="835 523 1144 1066">Реализуется педагогическими работниками ДОО во всех помещениях и на территории детского сада, со всеми детьми ДОО.</td> <td data-bbox="1144 523 2056 1066">1. <i>Парциальная программа «Ладушки» (3-7 лет) И. Каплунова, И. Новоскольцева. дополняет содержание образовательной области «Художественно-эстетическое развитие». Программа реализуется педагогическими во всех помещениях, на всей территории, со всеми детьми ДОО</i> <a href="https://mdou23.ucoz.com/dokument/Obrazovanie/programma_ladushki.pdf">https://mdou23.ucoz.com/dokument/Obrazovanie/programma_ladushki.pdf</a>  2. <i>Парциальная образовательная программа по экологическому воспитанию детей дошкольного возраста (5-7 лет) «Планета для жизни» педагогический коллектив МАДОУ д/с № 23, дополняет содержание образовательной области «Познавательное развитие». Программа реализуется педагогическими во всех помещениях, на всей территории, с детьми старшего дошкольного возраста ДОО.</i> <a href="https://mdou23.ucoz.com/dokument/Obrazovanie/par-programma_planeta_dlja_zhizni.pdf">https://mdou23.ucoz.com/dokument/Obrazovanie/par-programma_planeta_dlja_zhizni.pdf</a></td> </tr> </tbody> </table> <p><b>по данной программе работали 9 групп.</b></p>	группы	обязательная часть	формируемая часть	группа кратковременного пребывания, младшие группы, средние группы	ФОП ДО – утверждена Приказом Министерства просвещения Российской Федерации №1028 от 25 ноября 2022г.	<i>Парциальная программа «Ладушки» (3-7 лет) И. Каплунова, И. Новоскольцева. дополняет содержание образовательной области «Художественно-эстетическое развитие». Программа реализуется педагогическими во всех помещениях, на всей территории, со всеми детьми ДОО</i> <a href="https://mdou23.ucoz.com/dokument/Obrazovanie/programma_ladushki.pdf">https://mdou23.ucoz.com/dokument/Obrazovanie/programma_ladushki.pdf</a>	Старшие группы, подготовительные к школе группы	Реализуется педагогическими работниками ДОО во всех помещениях и на территории детского сада, со всеми детьми ДОО.	1. <i>Парциальная программа «Ладушки» (3-7 лет) И. Каплунова, И. Новоскольцева. дополняет содержание образовательной области «Художественно-эстетическое развитие». Программа реализуется педагогическими во всех помещениях, на всей территории, со всеми детьми ДОО</i> <a href="https://mdou23.ucoz.com/dokument/Obrazovanie/programma_ladushki.pdf">https://mdou23.ucoz.com/dokument/Obrazovanie/programma_ladushki.pdf</a>  2. <i>Парциальная образовательная программа по экологическому воспитанию детей дошкольного возраста (5-7 лет) «Планета для жизни» педагогический коллектив МАДОУ д/с № 23, дополняет содержание образовательной области «Познавательное развитие». Программа реализуется педагогическими во всех помещениях, на всей территории, с детьми старшего дошкольного возраста ДОО.</i> <a href="https://mdou23.ucoz.com/dokument/Obrazovanie/par-programma_planeta_dlja_zhizni.pdf">https://mdou23.ucoz.com/dokument/Obrazovanie/par-programma_planeta_dlja_zhizni.pdf</a>
группы	обязательная часть	формируемая часть								
группа кратковременного пребывания, младшие группы, средние группы	ФОП ДО – утверждена Приказом Министерства просвещения Российской Федерации №1028 от 25 ноября 2022г.	<i>Парциальная программа «Ладушки» (3-7 лет) И. Каплунова, И. Новоскольцева. дополняет содержание образовательной области «Художественно-эстетическое развитие». Программа реализуется педагогическими во всех помещениях, на всей территории, со всеми детьми ДОО</i> <a href="https://mdou23.ucoz.com/dokument/Obrazovanie/programma_ladushki.pdf">https://mdou23.ucoz.com/dokument/Obrazovanie/programma_ladushki.pdf</a>								
Старшие группы, подготовительные к школе группы	Реализуется педагогическими работниками ДОО во всех помещениях и на территории детского сада, со всеми детьми ДОО.	1. <i>Парциальная программа «Ладушки» (3-7 лет) И. Каплунова, И. Новоскольцева. дополняет содержание образовательной области «Художественно-эстетическое развитие». Программа реализуется педагогическими во всех помещениях, на всей территории, со всеми детьми ДОО</i> <a href="https://mdou23.ucoz.com/dokument/Obrazovanie/programma_ladushki.pdf">https://mdou23.ucoz.com/dokument/Obrazovanie/programma_ladushki.pdf</a>  2. <i>Парциальная образовательная программа по экологическому воспитанию детей дошкольного возраста (5-7 лет) «Планета для жизни» педагогический коллектив МАДОУ д/с № 23, дополняет содержание образовательной области «Познавательное развитие». Программа реализуется педагогическими во всех помещениях, на всей территории, с детьми старшего дошкольного возраста ДОО.</i> <a href="https://mdou23.ucoz.com/dokument/Obrazovanie/par-programma_planeta_dlja_zhizni.pdf">https://mdou23.ucoz.com/dokument/Obrazovanie/par-programma_planeta_dlja_zhizni.pdf</a>								
<p><b>модель дня</b></p>	<p><a href="https://mdou23.ucoz.com/dokument/Obrazovanie/op-do-v-sootvetstvii-s-fop-do_madou_23_ot_17.01.24.pdf">https://mdou23.ucoz.com/dokument/Obrazovanie/op-do-v-sootvetstvii-s-fop-do_madou_23_ot_17.01.24.pdf</a></p> <p>примерная модель недели (планирование образовательной деятельности в группах) ОП ДО МАДОУ д/с № 23 с 66-67</p>									
<p><b>режим образовательной деятельности – пяти-, -шестидневная неделя</b></p>	<p>пятидневная неделя</p>									



<b>концепция развития образовательной организации</b>	Программа развития муниципального автономного дошкольного образовательного учреждения муниципального образования детский сад общеразвивающего вида № 23 муниципального образования город Новороссийск на 2023-2028 гг <a href="https://mdou23.ucoz.com/dokument/Obrazovanie/programma_razvitija_2023-2028.pdf">https://mdou23.ucoz.com/dokument/Obrazovanie/programma_razvitija_2023-2028.pdf</a>
---	--

**Вывод:** организация образовательной деятельности МАДОУ № 23 осуществляется в соответствии с нормативно-правовыми документами. Содержание образовательного процесса в дошкольной организации осуществляется по образовательной программе дошкольного образования МАДОУ детский сад № 23, разработанные в соответствии с ФЗ «Об образовании», ФГОС ДО, ФОП ДО.

### 1.2. Учебный план. Принципы составления учебного плана

<b>документы, в соответствии с которыми ведётся образовательная деятельность</b>	<a href="https://mdou23.ucoz.com/index/srok_dejstvija_gos/0-148">https://mdou23.ucoz.com/index/srok_dejstvija_gos/0-148</a>
--	---

## 2. Кадровый состав образовательной организации

<b>укомплектованность штата, кол-во чел.</b>	<table border="1"> <caption>Кадровый состав образовательной организации</caption> <thead> <tr> <th>Год</th> <th>педагоги</th> <th>учебно-вспомогательный персонал</th> </tr> </thead> <tbody> <tr> <td>2020</td> <td>30</td> <td>30</td> </tr> <tr> <td>2021</td> <td>30</td> <td>27</td> </tr> <tr> <td>2022</td> <td>25</td> <td>28</td> </tr> </tbody> </table>	Год	педагоги	учебно-вспомогательный персонал	2020	30	30	2021	30	27	2022	25	28
Год	педагоги	учебно-вспомогательный персонал											
2020	30	30											
2021	30	27											
2022	25	28											

информация об образовании, стаже, квалификационных категориях, прохождении курсов повышения квалификации, участии в профессиональных конкурсах

образование педагогов														
2021					2022					2023				
высшее		среднее специальное			высшее		среднее специальное			высшее		среднее специальное		
16		14			12		13			12		13		
педагогический стаж (лет)														
1-5	5-10	10-15	15-20	более 20	1-5	5-10	10-15	15-20	более 20	1-5	5-10	10-15	15-20	более 20
7	12	7	2	2	6	7	9	2	1					
квалификационная категория														
высшая		первая			высшая		первая			высшая		первая		
3		7			2		7			2		7		
прохождение курсов повышения квалификации														
7					16					18				
участие в профессиональных конкурсах														
6					7					0				

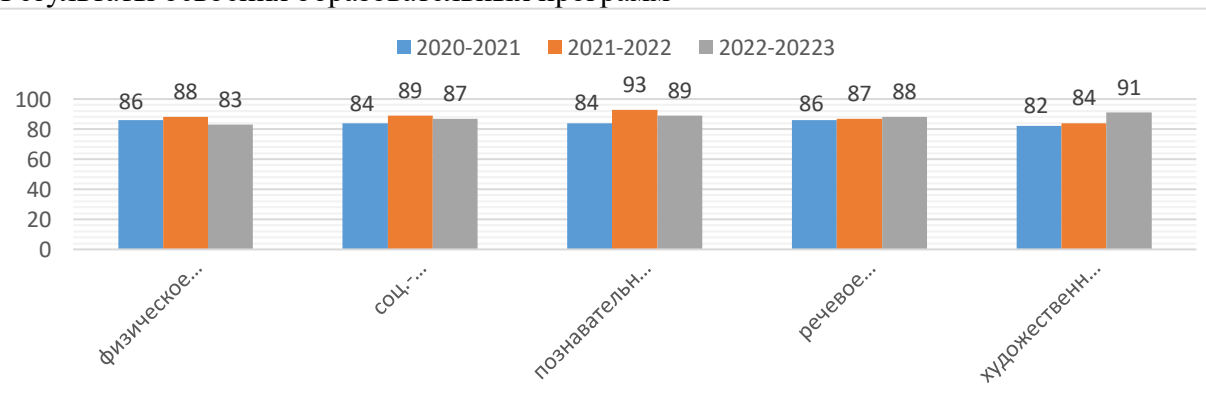
**Вывод:** Продолжать работу по сопровождению и подготовке педагогов к прохождению аттестации, стимулировать коллектив к участию в профессиональных конкурсах, участию в инновационной деятельности ДОУ и диссеминации накопленного опыта.

### 3. Анализ качества обучения учащихся:

#### 4.1. Динамика качества освоения образовательных программ обучающихся за 3 года

результаты педагогической диагностики

Результаты освоения образовательных программ



### 3.2. Анализ результатов обучения за год

<p><b>результаты педагогической диагностики</b></p>	<p>Результаты освоения образовательных программ</p> <p style="text-align: center;">2022-2023 уч.г.</p> <table border="1"> <thead> <tr> <th>Область развития</th> <th>низкий уровень</th> <th>средний</th> <th>высокий уровень</th> </tr> </thead> <tbody> <tr> <td>художественно-эст. развитие</td> <td>2</td> <td>40</td> <td>58</td> </tr> <tr> <td>речевое развитие</td> <td>3</td> <td>30</td> <td>67</td> </tr> <tr> <td>познавательное развитие</td> <td>2</td> <td>36</td> <td>62</td> </tr> <tr> <td>соц.-коммуникативное развитие</td> <td>1</td> <td>22</td> <td>77</td> </tr> <tr> <td>физическое развитие</td> <td>2</td> <td>40</td> <td>58</td> </tr> </tbody> </table>	Область развития	низкий уровень	средний	высокий уровень	художественно-эст. развитие	2	40	58	речевое развитие	3	30	67	познавательное развитие	2	36	62	соц.-коммуникативное развитие	1	22	77	физическое развитие	2	40	58
Область развития	низкий уровень	средний	высокий уровень																						
художественно-эст. развитие	2	40	58																						
речевое развитие	3	30	67																						
познавательное развитие	2	36	62																						
соц.-коммуникативное развитие	1	22	77																						
физическое развитие	2	40	58																						

**Вывод:** исходя из общего результата мониторинга по освоению материала по пяти образовательным областям, дети показали высокий результат и являются удовлетворительной.

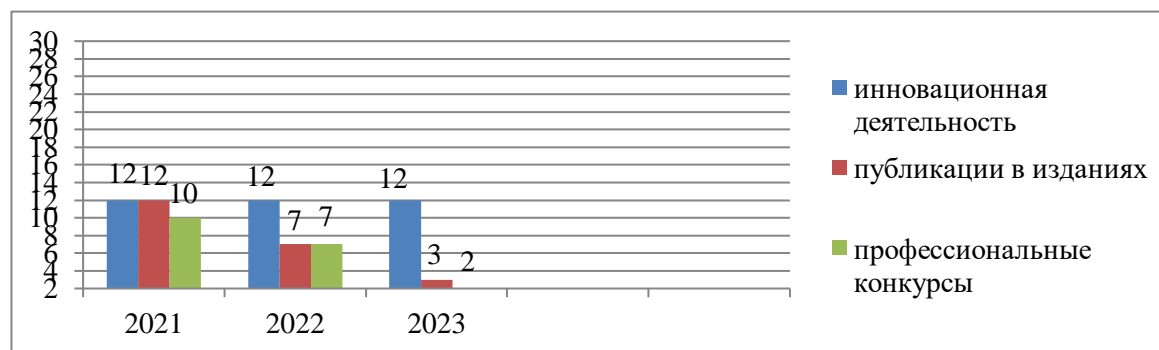
#### 4. Методическая и научно-исследовательская деятельность:

##### 5.1. Общая характеристика:

<p><b>Сведения о методическом совете, методической модели в детском саду</b></p>	<p>В целях развития и совершенствования учебно-методического процесса, повышения профессионального мастерства и творческого роста педагогических работников МАДОУ детский сад № 23 действует педагогический совет - коллегиальный орган, объединяющий педагогических работников ДОУ.</p> <p>Педагогический совет под председательством заведующего МАДОУ детский сад № 23: определяет направление образовательной деятельности ДОУ; отбирает утверждает образовательные программы для использования в ДОУ; обсуждает вопросы содержания, форм, методов образовательного процесса, планирования образовательной деятельности ДОУ; рассматривает вопросы повышения квалификации педагогических работников, развития их творческих инициатив; организует выявление, обобщение, распространение, внедрение педагогического опыта; рассматривает вопросы организации дополнительных услуг родителям; заслушивает отчёты руководителя о создании условий для реализации образовательных программ; обсуждает и утверждает годовой план.</p>
--	--



#### 4.2. Аналитический отчет об участии образовательной организации в профессионально-ориентированных конкурсах, семинарах, выставках и т.п.



#### Анализ реализации инновационной образовательной программы

В детском саду создавались условия для повышения качества дошкольного образования посредством внедрения современных образовательных технологий и программ, создания условий для родителей (законных представителей) детей – консультирование, оказание информационной помощи в формате консультационного центра «Ориентир».

С 10.05.2021 г. на основании приказа № П-95 ФГУ ФНЦ НИИСИ РАН детский сад стал сетевой инновационной площадкой ФГУ ФНЦ НИИСИ РАН по теме «Апробация и внедрение основ алгоритмизации и программирования для дошкольников и младших школьников в цифровой образовательной среде «ПиктоМир». В течение года в группах старшего дошкольного возраста № 1, № 4 проводилась организованная образовательно-игровая деятельность по развитию алгоритмического мышления детей.

### *Инновационные площадки, работающие в МАДОУ № 23*

СИП «Апробация и внедрение основ алгоритмизации и программирования для дошкольников и младших школьников в цифровой образовательной среде «ПиктоМир».  
Площадка ФГУ ФНЦ НИИСИ РАН (с 17.05.2021г. до 2027 г.)

**Вывод:** продолжить в следующем учебном году работу по повышению качества дошкольного образования посредством апробации и внедрения инновационных программ, создание развивающей среды, разработку методического сопровождения, участие в семинарах и вебинарах.

### 5. Результативность воспитательной системы образовательной системы

участие обучающихся в творческих конкурсах за 2023 год	<ul style="list-style-type: none"> <li>✓ Муниципальный этап конкурса исследовательских работ детей дошкольного возраста «Я-исследователь», Бенеш Александр, участник</li> <li>✓ Городской конкурс творческих работ «ЮИД в моем городе», Рубанова Валерия- призёр, Исаева Ольга- призёр</li> <li>✓ Городской конкурс рисунков «Я люблю тебя, Чёрное море», Крамаренко Алиса–участник, Вертеба Богдан- участник</li> <li>✓ Городской литературно-творческий конкурс «Мы с морем дружим», призеры, Хроленко Николай, Горбачев Петр, Примаченко Мария, Коваленко Вадим, Грачёв Георгий</li> <li>✓ I городской детский театральный фестиваля-конкурса «Театральный причал», участники, Андреев Владислав, Гоуфек Дарья, Гоуфек Софья, Гулая Таисия, Поллак Ксения, Рахимов Мирза, Султанова Айлин, Тихонова Диана, Топчий Юлия, Филипшенкова Юлиана, Мурзина Полина, Кравченко Елизавета, Кирокосьян Даниэла, Капитанов Грант</li> <li>✓ Городской конкурс «Я учу стихи России», Сеница Денис, участник</li> </ul>
--	---

**Вывод:** продолжать работу с воспитанниками в рамках реализации «Успеха каждого ребёнка», создания условий для познавательной, творческой самореализации детей, формирования активной жизненной позиции.

### 6. Дополнительные образовательные услуги в ДОУ

охват учащихся дополнительным образованием	2021 г	2022 г.	2023 г.
	305 услуг	268 услуг/ 117 детей	288 услуг

год	направление	образовательные услуги	
		платные	бесплатные
2021	социально-педагогическое  художественно-эстетическое  физкультурно-спортивное	<ol style="list-style-type: none"> <li>1. изучение математики</li> <li>2. обучение грамоте и чтению</li> <li>3. логоритмика с учителем-логопедом</li> <li>4. консультативная помощь специалиста (учитель-логопед)</li> <li>5. Занимательная электроника</li> <li>6. ЛЕГО</li> <li>7. ИЗО</li> <li>8. ритмопластика</li> <li>9. вокал</li> <li>10. ОФП</li> <li>11.Фитнес для детей</li> </ol>	<ol style="list-style-type: none"> <li>1. Программирование для детей «ПиктоМир»</li> <li>2. театральная студия</li> <li>3. Фитнес для детей</li> </ol>
2022	социально-педагогическое  художественно-эстетическое  физкультурно-спортивное	<ol style="list-style-type: none"> <li>1. изучение математики</li> <li>2. обучение грамоте и чтению</li> <li>3. логоритмика с учителем-логопедом</li> <li>4. консультативная помощь специалиста (учитель-логопед)</li> <li>5. Занимательная электроника</li> <li>6. ЛЕГО</li> <li>7. Английский язык</li> <li>8. Живопись с нуля</li> <li>9. ИЗО</li> <li>10. ритмопластика</li> <li>11. ОФП</li> <li>12.Фитнес для детей</li> </ol>	<ol style="list-style-type: none"> <li>1. Во саду ли, в огороде</li> <li>2. Программирование для детей «ПиктоМир»</li> <li>3. Умелые ручки</li> <li>4. Театральная студия</li> <li>5. Мультстудия</li> <li>6. Фитнес для детей</li> </ol>
2023	социально-педагогическое	<ol style="list-style-type: none"> <li>1. изучение математики</li> <li>2. обучение грамоте и чтению</li> <li>3. логоритмика с учителем-логопедом</li> </ol>	<ol style="list-style-type: none"> <li>1. Во саду ли, в огороде</li> <li>2. Программирование для детей «ПиктоМир»</li> </ol>

	художественно-эстетическое  физкультурно-спортивное	4. консультативная помощь специалиста (учитель-логопед) 5. Занимательная электроника 6. ЛЕГО 7. Английский язык 8. Живопись с нуля 9. ИЗО 10. ритмопластика 11. ОФП 12. Фитнес для детей	3. Умелые ручки 4. Театральная студия 5. Мультстудия 6. Фитнес для детей
--	---	--	---

**Вывод:** В федеральном государственном образовательном стандарте дошкольного образования одним из основных принципов является - поддержка инициативы детей в различных видах деятельности. Главной идеей данной модели является создание и внедрение системы кружковой работы ДООУ направленной на развитие способностей и творческого потенциала детей в соответствии с возрастными, индивидуальными особенностями, с учётом запросов всех участников образовательного процесса.

Организованная таким образом кружковая деятельность способствует созданию индивидуальности, привлекательности, конкурентоспособности образовательного учреждения.

Данная модель кружковой деятельности является одной из составляющих Программы развития МАДОУ д/с № 23.

Прослеживая динамику развития дополнительных образовательных услуг, мы видим устойчивые результаты по работе кружков для детей на платной и бесплатной основе. В дальнейшем необходимо продолжать развивать дополнительные образовательные услуги, расширять направление бесплатных кружков.

## 7. Организация работы образовательной организации в области сбережения здоровья

план физкультурно-оздоровительной работы	<a href="https://cloud.mail.ru/public/acUc/qzpRHSgfB">https://cloud.mail.ru/public/acUc/qzpRHSgfB</a>
план организационно-медицинской работы	<a href="https://cloud.mail.ru/public/J9Lr/AHQcS3vJn">https://cloud.mail.ru/public/J9Lr/AHQcS3vJn</a>

## 8. Анализ обеспечения условий безопасности в образовательной организации

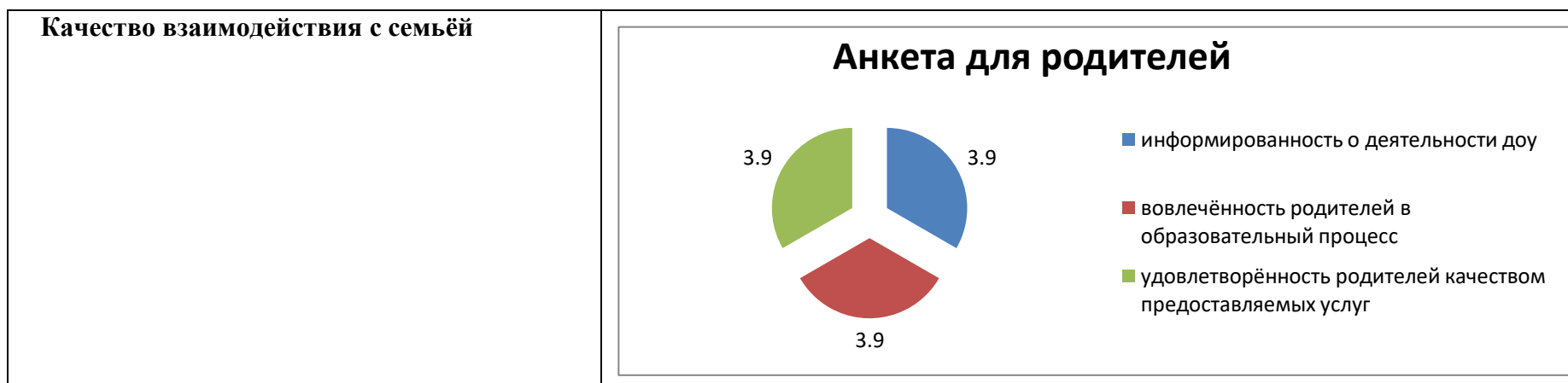
В детском саду обеспечена комплексная безопасность: пропускной режим и охрана здания, помещений и имущества для поддержания порядка и реализации мер по защите персонала и воспитанников в период их нахождения на территории и в здании; имеется круглосуточная охрана, тревожная кнопка, видеонаблюдение, обеспечена система тревожного оповещения и доступность первичных средств пожаротушения и средств связи.

Система безопасности МАДОУ детский сад № 23 включает в себя проведение организационных, воспитательных, профилактических, методических мероприятий по следующим направлениям:

- формирование и обеспечение функционирования системы безопасности образовательного учреждения;
- охрана труда и соблюдение техники безопасности;
- обеспечение пожарной безопасности образовательного учреждения;
- совершенствование материально-технической базы по безопасности;
- взаимодействие со службами обеспечения безопасности;
- проведение тренировок, учений по действиям в чрезвычайных ситуациях;
- мероприятия по соблюдению правил дорожного движения.

Данные направления отражены в приказах и планах работы. В МАДОУ детский сад № 23 обеспечивается комплексная безопасность согласно базе регламентирующих документов по данному направлению (по охране жизни и здоровья воспитанников, охране труда, гражданской обороне и ЧС, пожарной безопасности).

## 9. Взаимодействие с семьёй



**Вывод:** анкетирование родителей по теме: «Качество взаимодействия с семьёй» показало, что родительская общественность удовлетворена качеством предоставляемых услуг ДОУ, родители являются активными участниками воспитательно-образовательного процесса, информированность о деятельности детского сада осуществляется посредством общения, родительских собраний, наглядной информации в детском саду, родительских групп, интернет площадок (сайт ДОУ, VK, телеграм канал).

## 10. Учебно-методическое обеспечение

Обеспечение методическими материалами, средствами обучения и воспитания ОП МАДОУ д/с № 23	
Социально-коммуникативное развитие	<a href="https://cloud.mail.ru/public/XHC6/KisgDWRMe">https://cloud.mail.ru/public/XHC6/KisgDWRMe</a>
Познавательное развитие	<a href="https://cloud.mail.ru/public/D6gR/nYH242KZn">https://cloud.mail.ru/public/D6gR/nYH242KZn</a>



Речевое развитие	<a href="https://cloud.mail.ru/public/YMCa/FpcW3jQt4">https://cloud.mail.ru/public/YMCa/FpcW3jQt4</a>
Художественно-эстетическое развитие	<a href="https://cloud.mail.ru/public/VKiR/TPFLyeKnS">https://cloud.mail.ru/public/VKiR/TPFLyeKnS</a>
Физическое развитие	<a href="https://cloud.mail.ru/public/W1Vv/qJPW2zEMS">https://cloud.mail.ru/public/W1Vv/qJPW2zEMS</a>

## 12 Развивающая предметно-пространственная среда

Учебный год	Развитие РППС ДОУ	Планируемые результаты
2020-2021	ОО «Физическое развитие» уличное пространство	Верёвочный парк – спортивно-игровая зона для повышения двигательной и игровой активности детей.
	ОО «Познавательное развитие» уличное пространство	Ленточный дождь – игровая зона для снятия психоэмоционального напряжения.
	ОО «Социально-коммуникативное развитие» уличное пространство	Интерактивный центр «Дарю хорошее настроение» - воспитание инициативности и творческого подхода, развитие общения и готовности к сотрудничеству, речевое развитие дошкольников.
2021-2022	ОО «Познавательное развитие»	Декоративно-развивающие панели «Городская среда» - знакомство с инфраструктурой города, учат ориентироваться в городе, развивают тактильных чувств, расширяют познавательный интерес, мелкую моторику, внимание, мышление дошкольников.
		Лего-столы (обновление РППС мастерской лего-конструирования) – развивает конструктивно-модельную деятельность детей, творческие, познавательные способности.
		Легоwedo 2.0(обновление РППС мастерской лего-конструирования) – развитие умения элементарного программирования, робототехники, развитие познавательной мотивации, интереса дошкольника, любознательности.
	Комплект «ПиктоМир» № 1 (оборудование для организации образовательного процесса по программе «Апробация и внедрение основ алгоритмизации и программирования для дошкольников и младших школьников в цифровой образовательной среде ПиктоМир») – развитие первоначальных навыков программирования, предпосылок прединженерного мышления.	
ОО «Познавательное развитие», «Художественно-эстетическое развитие»	Зимний сад – обогащение первичные представления о растениях, формируют практико-ориентированные компетенции по уходу, выращиванию растений. Обогащает деятельность детей в модуле «Мы в ответе за тех, кого приручили»	

		по парциальной экологической программе ДОУ «Планета для жизни». Развивают умение видеть красоту живой природы. Развитие художественно-эстетических способностей в различных видах художественной деятельности, развитие эстетического восприятия окружающего мира.
	ОО «Познавательное развитие», «Социально-коммуникативное развитие» уличное пространство	Эко беседка – способствует формированию представлений об окружающей природе, развивает умение наблюдать, видеть красоту окружающего мира, умению общаться. Обогащает деятельность детей в модуле «Шагай-ка» по парциальной экологической программе ДОУ «Планета для жизни».
	ОО «Познавательное развитие» уличное пространство	Фасадные часы – развивают наблюдательность, причинно-следственные связи, познавательный интерес дошкольников.
2022-2023	уличное пространство ОО «Художественно-эстетическое развитие»	Малые архитектурные формы «Белоснежка и семь гномов» - развивают художественно-эстетическое восприятие воспитанников.
	кабинет дефектолога	представляет собой специально оборудованное отдельное помещение для проведения диагностической, коррекционно-развивающей и консультативной работы специалиста. Оформление кабинета создаёт для ребенка атмосферу уюта и психоэмоционального комфорта, его атмосфера создаёт рабочий настрой и мотивирует детей на учебную деятельность.
	кабинет педагога-психолога	для оказания своевременной квалифицированной консультативно-методической, психодиагностической, психо-коррекционной помощи детям, родителям и педагогам по вопросам развития, обучения и воспитания, а также социально-психологической реабилитации и адаптации.
	ОО «Познавательное развитие» уличное пространство	Мачта (флагшток) развивает духовно-нравственные ценности, культуру, историческую память детей и взрослых.
	ОО «Познавательное развитие», «Социально-коммуникативное развитие»	Лего город (напольный конструктор) –воспитывает социально активную личность с высокой степенью свободы мышления, воображения, развивает самостоятельность, способность детей решать любые задачи творчески.
	ОО «Познавательное развитие»	Большой аквариум с рыбками – закреплять знания детей о функциях рыб, назначении аквариумных растений, развивает чувство сопереживания и эмоциональной отзывчивости к обитателям аквариума, учит наблюдать, ухаживать за его обитателями.  Центр «Город-герой Новороссийск» в центре имеется символика районов города-героя, выставка фото памятников города, стенд-машина «Что получают из вторсырья?», место для тематических фотовыставок. Центр направлен на формирование первичных представлений о родном городе, знакомит с важными местами малой родины, развивает любознательность, формирует интерес к окружающему миру.

	ОО «Художественно-эстетическое развитие» уличное пространство	«Аллея искусств» - приобщает детей и взрослых к восприятию произведений искусства, развивается эстетическое восприятие, поддерживается интерес и желание отображать полученные впечатления в продуктивных видах деятельности.
	кабинет учителя-логопеда	для оказания логопедической помощи воспитанникам и консультативной помощи педагогам и родителям.

**Вывод:** РППС соответствует ФГОС ДО обеспечивает реализацию образовательного потенциала пространства детского сада.. В холлах ДОУ создана РППС по 5 образовательным областям. В холле первого этажа организована «Городская среда» (декоративно-развивающие панели) для организации тематических прогулок, экскурсий, знакомством с инфраструктурой города. Развивающая среда ДОУ организована с учетом развития детей ОВЗ, посещающих детский сад. Наполнение и модернизация развивающей среды детского сада приспособлена для реализации программы МАДОУ № 23, для развития детей дошкольного возраста в соответствии с особенностями каждого возрастного этапа, охраны и укрепления их здоровья, учета особенностей и коррекции недостатков их развития.